



Aktivitet som ressource for mennesker med fremskreden kræft

v. Karen la Cour

Post doc. Syddansk Universitet

Institut for Sundhedstjenesteforskning, Helbred, Menneske og Samfund, og
Forskningsinitiativet for Ergoterapi





Hvorfor fokus på aktivitet?

Aktivitet er centralt i alment menneskeligt liv, i ergoterapi, rehabilitering og palliation (*Dickey 2004; Kielhofner 1994*).

Aktivitet er forbundet med adaptation, sundhed og meningsdannelse i menneskers hverdag (*Wilcock 2006; Breitbart 2003; Olofsson 1994; Chisentmihailiyie 1997; Reilly 1977*).

Det primære mål for ergoterapi er ifølge WFOT 2005, at fremme menneskers muligheder for at deltage i daglige aktiviteter som har betydning for dem og fremmer sundhed.

Der er begrænset empirisk baseret viden om betydninger og effekt af deltagelse i aktivitet (*Thompson & Blair 1996*).



Aktivitet og engagement

At leve på vej ind i fremtiden indebærer, at kaste sig ind i det ukendte og det kræver mod. Hos mennesker er modet nødvendigt for muliggøre at 'være og blive' dvs., hvis jeget skal (for)blive virkeligt kræves at det gør sig gældende, et engagement. Det er gennem engagement, at mennesker skaber værdi og værdighed.

Rollo May, 1975





To projekter

Et i Sverige, Stockholm, med fokus på deltagelse i aktiviteter på et palliativt dagcenter og sygehus

Et i Danmark, Næstved, med fokus på deltagelse i aktiviteter i hverdagslivet for personer med en fremskreden kræftsygdom





Deltagelse i kreative aktiviteter i palliativ ergoterapi

Formål

- at identificere elementer ved kreative aktiviteter i palliative ergoterapi, ud fra et klient og terapeut perspektiv
- at undersøge de erfaringer og den betydning personer med uhelbredelig kræft beskriver at de får igennem deltagelse i kreative aktiviteter





Metode

Udvalg

- 19 deltagere; 12 klienter & 7 terapeuter

Indsamling af empiri

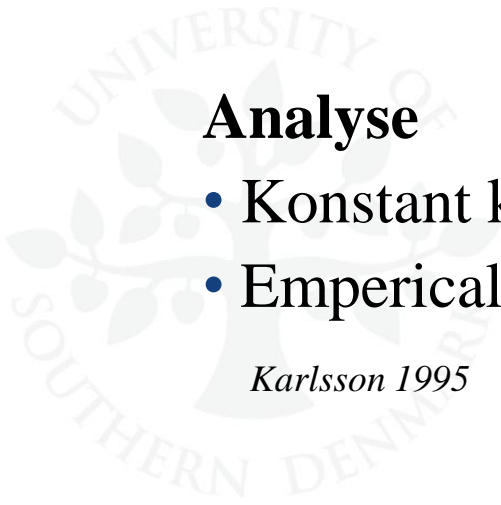
- Kvalitative interviews *Kvale 1997*



Analyse

- Konstant komparative analyse *Corbin & Strauss, 1998*
- Emperical Phenomenological Psychological method, EPP

Karlsson 1995





Resultater fra klienter og terapeuter

Et generøst miljø



En udviklende proces



**At skabe forbindelser
til livet**

Symbolske dimensioner





Et generøst miljø

Frihed og krav

"Ja, det er en enorm skillnad, egentligen, den har skapande verksamheten är något som jag själv skapar, det andre är det ju andre som styr over mig, både rörelser och alting, och tiden, ja."

At vove sig selv

"Det handlar om att våga ta steget, att ta steget över trösklen, att våga prova på igen och att våga misslyckas. Det handler jätte mycket om att våga, att våga ta tillbaka livet".



Aktiviteter med symbolske dimensioner...

**som repræsentationer for drømme,
slutninger og mulige horisonter**

*"Hon målade mycket, satt och skissade,
hade en sådan här docka som man ser proportionerna.
Så klädde hon på den.*

*Ibland var det en flicka som dansade ballett, det hade
hon väl gjort i sin ungdom. Sedan var hon tydlig med att
rita ögonbryn, för hon hade inga ögonbryn nu, så
mycket och det hon inte längre hade eller kunde utförde
hon i sina målningar".*



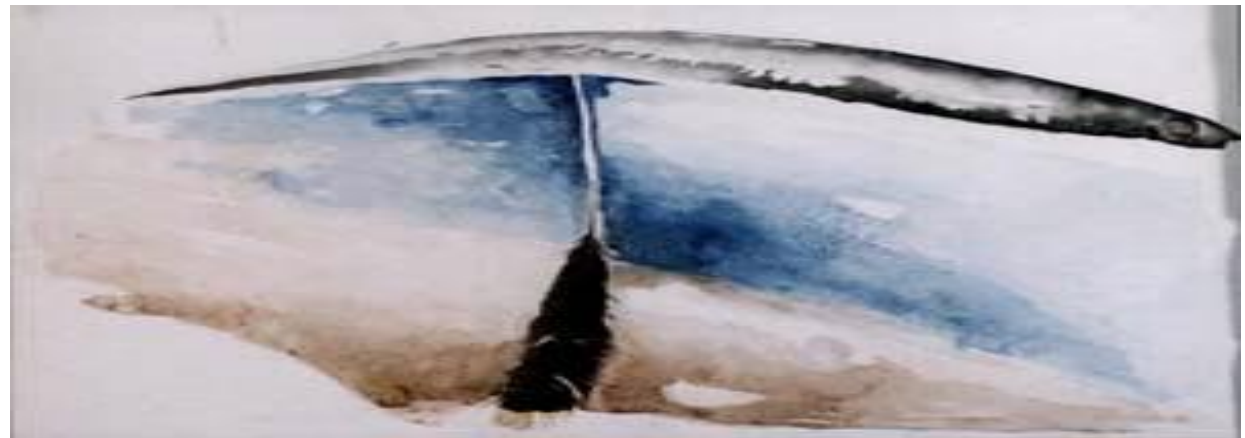


At skabe forbindelser -

I livet

før, nu og til det som kommer

gennem engagement i aktiviteter



Levede erfaringer og betydninger

Sameksistens af kontraster når døden er nærværende i livet



At skabe alternative veje til at håndtere livet

Konfrontation med konsekvenser af fremskreden kræft sygdom



Kreative eksperimenterende til at udforske nye muligheder



Anerkende kapaciteter & potentialer





Aktivitet og engagement i hverdagslivet med en fremskreden kræftsygdom

Formål

- ⑩ At beskrive og undersøge de daglige aktiviteter for personer med fremskreden kræft i forhold til tid, sted, sociale relationer og erfaringer
- ⑩ At undersøge og forstå, hvordan personer med fremskreden kræftsygdom skaber mening og håndterer hverdagen gennem aktivitet.



Metode

Udvalg

45 deltagere

med fremskreden lunge-, mave/tarm og bryst kræft, 23 kvinder, 22 mænd, 39-80 år

Del-udvalg på syv personer

Data indsamling

Tids geografisk metode, *Nordell & Ellegård, 1997*

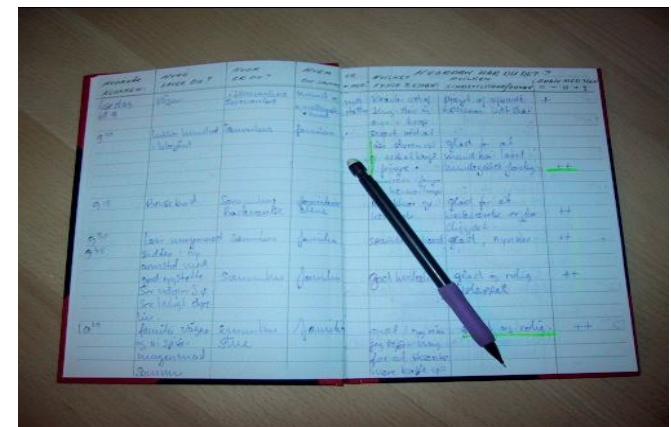
Kvalitative interviews *Kvale 1997*

Deltager observationer *Davies, 2001*

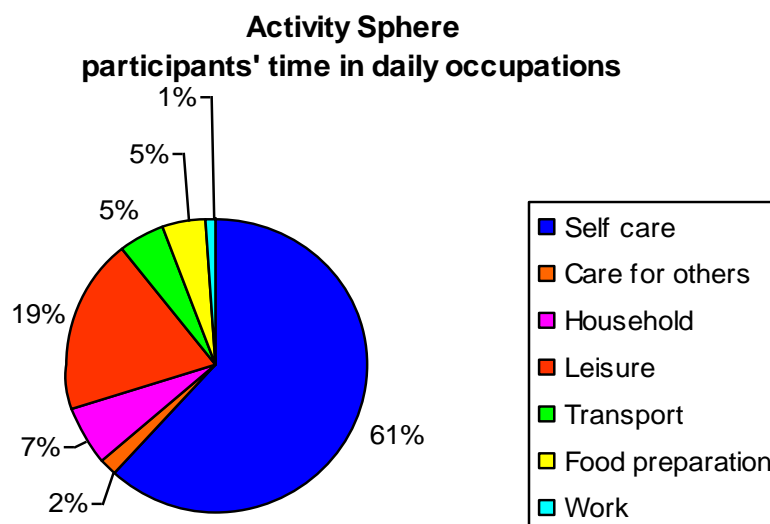
Data analyse

Konstant komparativ metode *Strauss & Corbin, 1998*

Narrativ teori *Goffman, 1973; Mattingly, 1998; Ricoeur, 1985*



Hverdagen med fremskreden kræft domineres af egenomsorg og fritidsaktiviteter, samt begrænset social kontakt

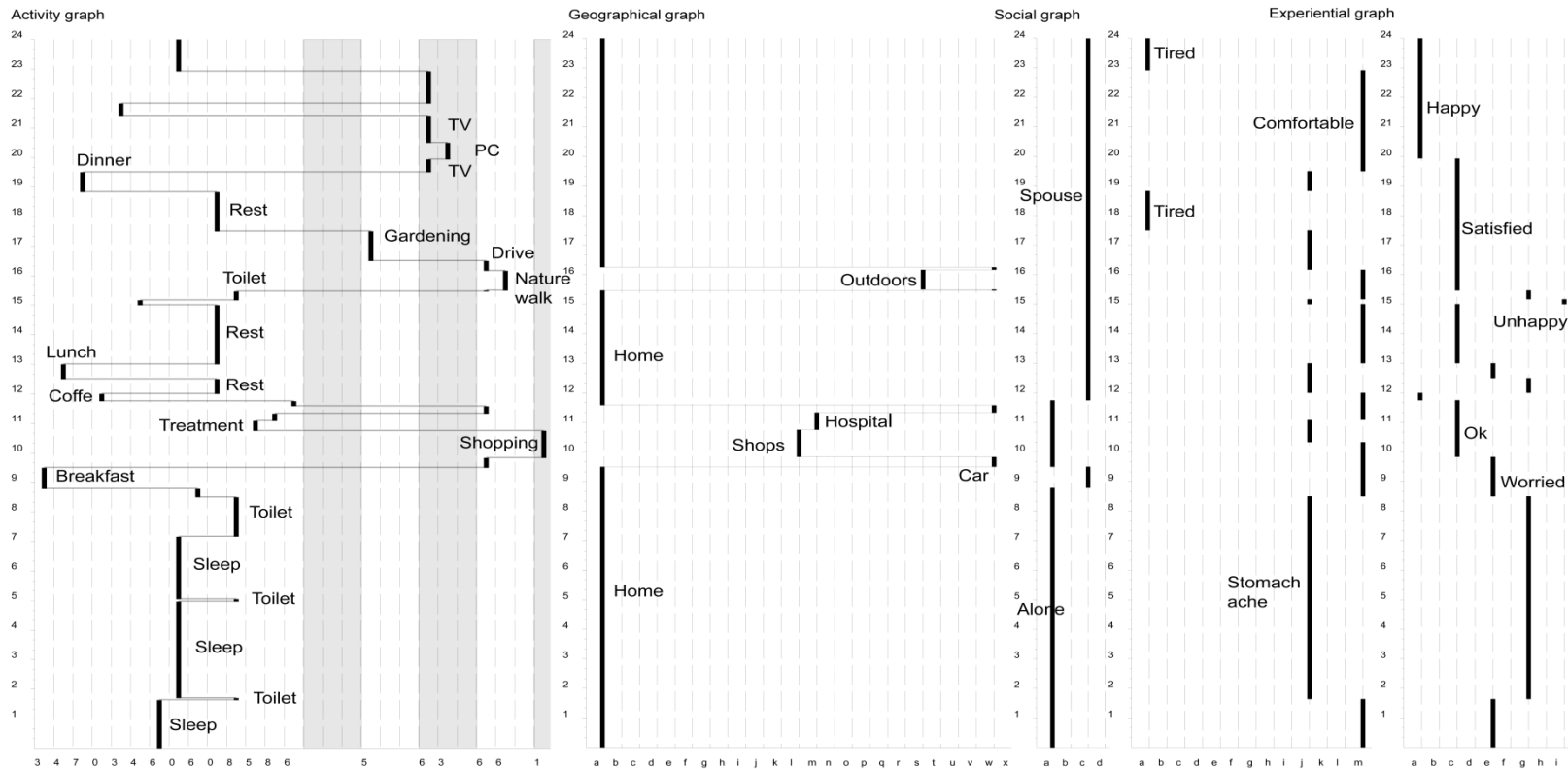


Hyppigst rapporterede symptomer som påvirker aktivitetsdeltagelse; kvalme/opkastninger, følelsesforstyrrelser, træthed, smerter, vejrtrækningsproblemer, nedsat fysisk funktion styrke/udholdenhed



Eksempel på aktivitetsmønstre

Figure 2



Time is represented on the vertical axis. The horizontal axis is coded by numbers to identify specificities within each context. The five graphs show

1. The activity context i.e. the different activities he engages in during the day
2. The geographical context i.e. the places he visits and movement between them
3. The social context i.e. people he spends time with
4. His physical discomfort/comfort
5. His state of mind



Deltagerne tilstræber aktivitetsrytmer af rutiner og stimulerende forandring

Rutine aktiviteter, gentagelse og genkendelighed

“Jamen jeg lever for det meste som jeg altid har gjort, med at læse aviser og se TV avis, jeg har altid været interesseret i hvad der foregår rundt omkring mig i samfundet, og det gør jeg stadigvæk”

Forandrings aktiviteter, udfordring, variation, berigelse, & udvikling

”Det er processen. Det er simpelthen at stå med et eller andet sølle lille skab, der nærmest er hevet op af en container og så gå og... slibe det og snakke om hvordan gør man..... – det er den der proces i at tænke noget helt andet end det man plejer til hverdag og sådan se det gro.

Konsekvenserne af kræftsygdom og behandlingstilbud påvirker aktivitets rytmer og tilfredshed med hverdagen



Deltagernes narrativer

Et meta-narrative

At sige farvel på en god måde

Tre mindre narrativer,

Jeg er sund selvom jeg er syg

*“Feje indkørslen. Jeg ved det er dumt af mig at gøre det
[fordi hun får smerter] men jeg nyder altså,
hva skal jeg sige – at føle mig rask, at jeg kan”*



Rutiner og kontinuitet som en platform for aktivitet og handling

Mit lille Mekka



Konstruktion af livsbekræftende historier - fortalt og udført i handling

Tina fortalte, at hun fandt tilfredsstillelse og glæde i at dekorere og sætte huset i stand. For eksempel, havde hun malet et rum i lysegrønne og lilla farver med matchende gardiner og væg pynt.



Samlet viser resultaterne, hvordan deltagerne mobiliserede aktivitet og stræbte efter at fortælle, konstruere og 'iscenesætte' historier, som de kunne bruge til at håndtere det liv og de udfordringer de stod overfor.



Studierne blev finansieret med støtte fra

Karolinska Institutet, sektionen for ergoterapi, Sverige.

Foreningen for Cancer og Trafikskadade, S.

Ergoterapeutforeningen, Danmark.

University College Sjælland, Ergoterapeut uddannelsen, Næstved, DK.

Storstrøms Amt, DK.

Den Videnskabelige Forsknings Fond (region III), DK.

Centrum for Vårdvetenskap (CfV), S.

Kræftens Bekæmpelse, DK.



**Tak for jeres
opmærksomhed**